

## 防災気象情報発表時の対応

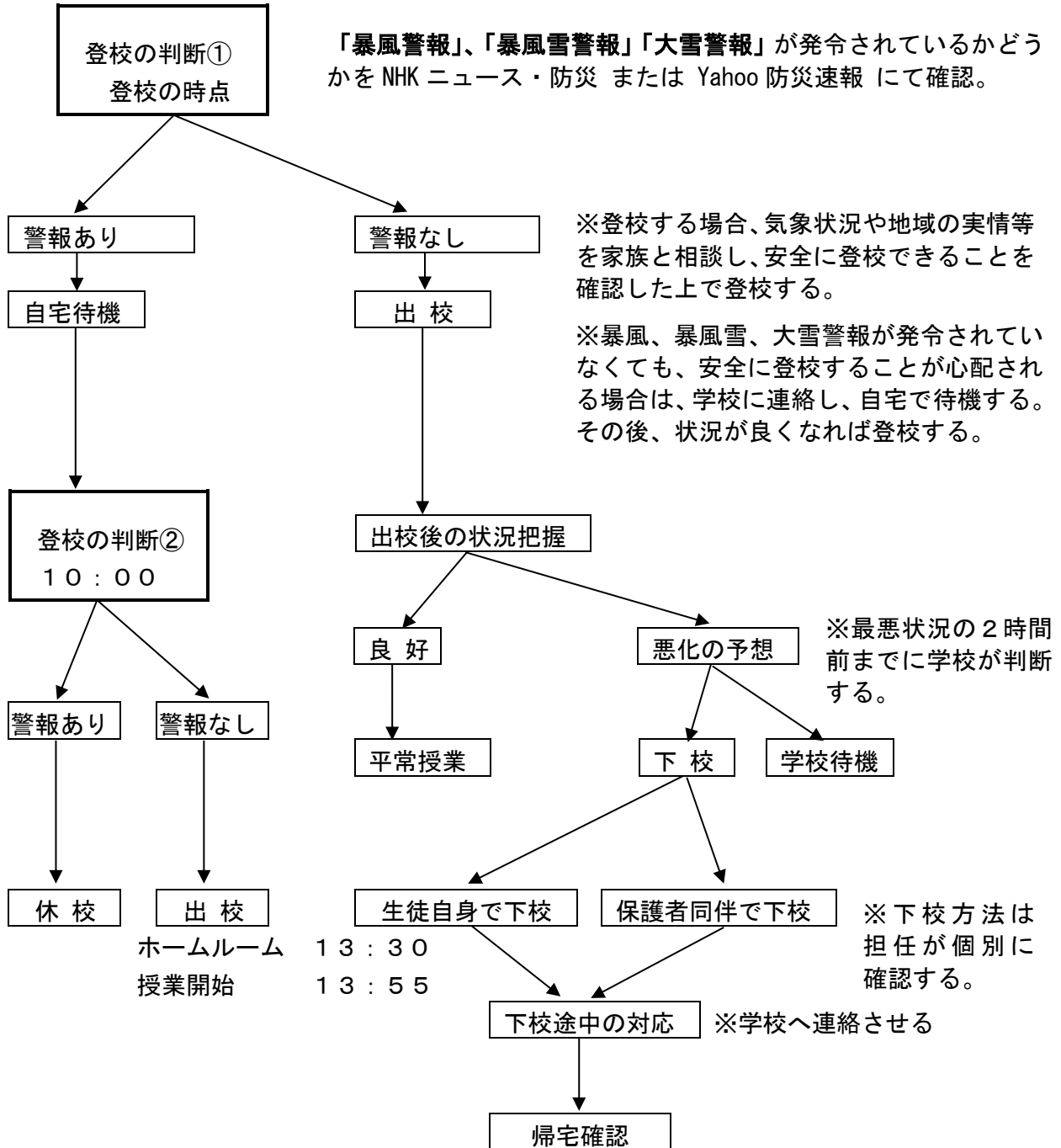
(河川氾濫・大雨・土砂災害・高潮に関する情報について)

以下の対応・対応手順等を参考に「**自分の命は、自分で判断し、自分で守る**」ことを最優先に適切な行動をとること。また、原則として地元市町村の避難情報に従うこと。

防災気象情報	対応及び注意事項
【レベル4】 危険警報	(1) <b>登校の時点</b> で、久留米市又は居住の市町村にいずれかの「レベル4：危険警報」が発表されている場合は、 <b>自宅</b> で待機する。 (2) <b>午前10時の時点</b> でも、久留米市又は居住の市町村にいずれかの「レベル4：危険警報」が発表されている場合は、 <b>終日自宅</b> で待機する。
【レベル3】 警報	(1) <b>原則授業を実施</b> する。保護者と相談し、通学路の安全を確認した上で登校する。 (2) 公共交通機関が運休している場合、又は間もなく運休することが明白に予想される場合は、 <b>運行が再開されるまで自宅</b> で待機する。
注意報	授業を実施する。
<b>午前10時までに 【レベル4】危険警報 が解除された場合の対応</b>	
(1) 下記の時制で授業を実施する。保護者と相談し通学路の安全を確認した上で登校する。 始礼 … 13:30 (出席確認) 授業開始 … 13:55 (当該日の5限目、6限目の授業) (2) 登校の時点(始礼に間に合うように)で公共交通機関が運休している場合、運行が再開されるまで自宅で待機し、運行再開後に登校する。 (3) 公共交通機関の運行再開が遅くなり、6限目の授業に間に合わなくなった場合は、そのまま自宅で待機する。その際は、学校に必ず電話連絡をすること。 (4) 生徒在校時に浸水又は土砂災害の危険性が高まった場合及び現に被害が出た場合は、緊急下校の措置をとる。通学路の安全が確認できない場合は、久留米市立山川小学校へ避難する。(※山川小学校は、ハザードマップ上で浸水・土砂災害ともに安全地帯であるため。)	

# 台風・大雪の天候時の対応手順

※ただし、地域の状況や公共交通機関の状況を確認し安全を第一に考えて行動してください。



学校電話番号 0942-43-0461

## 「防災気象情報」について（気象庁HPより）

### 1 防災気象情報について ※令和8年5月29日運用開始

配色	レベル	河川氾濫	大雨	土砂災害	高潮
黒	警戒レベル 5相当	レベル5 氾濫特別警報	レベル5 大雨特別警報	レベル5 土砂災害特別警報	レベル5 高潮特別警報
紫	警戒レベル 4相当	レベル4 氾濫危険警報	レベル4 大雨危険警報	レベル4 土砂災害危険警報	レベル4 高潮危険警報
赤	警戒レベル 3相当	レベル3 氾濫警報	レベル3 大雨警報	レベル3 土砂災害警報	レベル3 高潮警報
黄	警戒レベル 2	レベル2 氾濫注意報	レベル2 大雨注意報	レベル2 土砂災害注意報	レベル2 高潮注意報
白	警戒レベル 1	早期注意情報			

### 2 各レベルにおける避難行動の基準

防災気象警報及び避難行動	災害発生までの時間 推移（イメージ）
<b>【レベル5】：特別警報</b> ・すでに安全な避難ができず、命が危険な状態。 ・今いる場所よりも安全な場所へ直ちに移動等する。	災害発生
<b>【レベル4】：危険警報</b> ・危険な場所から全員避難する。 ※台風などにより暴風が予想される場合は、暴風が吹き始める前に避難を完了。	2時間～0時間前
<b>【レベル3】：警報</b> ・避難に時間がかかる高齢者等は危険な場所から避難する。 ・高齢者以外の人も必要に応じて避難の準備や自主避難。	数時間～3時間前
<b>【レベル2】：注意報</b> ・ハザードマップ等で災害リスクを再確認する。 ・自治体から発表される避難情報の把握手段を再確認する。	半日～数時間前
<b>【レベル1】：早期注意情報</b> ・災害への心構えを一段高める。 ・職員の連絡体制を確認する。	数日～1日前